

246

Produktbeschreibung:

Türkombinierte Trittstufe für die Montage unter dem Fahrzeugboden

Fahrzeugtyp:

Opel Movano /
Renault Master /
Nissan NV400

Neue Artikel-Nr.:

101317
101610

Alte Artikel-Nr.:

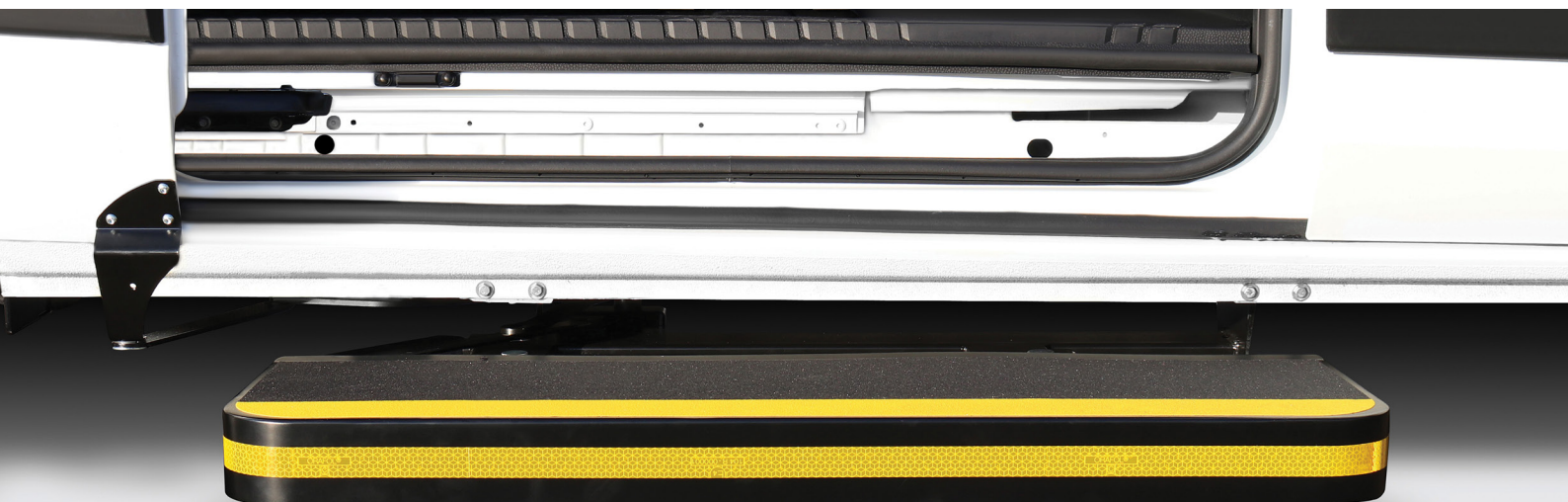
X3-1000OM.1
X3-1200OM.1

Typ: X3

Baujahr: ab 2010 - 2019 **Antrieb:** Heckantrieb & Frontantrieb

Stand: November 2020 | Revision: 02

Montageanleitung



Radstand:
L2 & L3 & L4



Montagezeit:
ca. 2 h



Traglast:
350 kg

Technische Daten:

Produktbeschreibung: türkombinierte Trittstufe für die Montage unter dem Fahrzeugboden

Gewicht: langer Radstand: 22,5kg / kurzer Radstand: 23,5kg

Gesetzgebung: Das Produkt erfüllt die Bedingungen der Richtlinie 98/37/EG („Maschinenrichtlinie“)



Trittstufen



Schutz



Rampen



Sicherheit



Dachträger

VORWORT

Sehr geehrte Leserin, sehr geehrter Leser,

diese Bedienungsanleitung vermittelt alle Informationen für einen sicherheitsgerechten Betrieb der türkombinierten Trittstufe. Die türkombinierte Trittstufe ist nach dem aktuellen Stand der Technik und den anerkannten sicherheitstechnischen Regeln konstruiert und gebaut worden. Dennoch können Gefahren für Personen oder Sachen entstehen, weil sich nicht alle Gefahrenstellen vermeiden lassen, wenn die Funktionsfähigkeit erhalten bleiben soll. Unfälle aufgrund dieser Gefahren können Sie jedoch verhüten, indem Sie diese Bedienungsanleitung beachten.

Diese Bedienungsanleitung gilt nur für die auf dem Deckblatt und in den Fußzeilen angegebene Trittstufe. Bitte vergleichen Sie diese Angaben mit den Angaben auf dem Typenschild. Bewahren Sie diese Bedienungsanleitung nach dem ersten Durcharbeiten über die gesamte Lebensdauer der türkombinierten Trittstufe gut auf. Falls Sie die Trittstufe verkaufen, geben Sie die Bedienungsanleitung an den nachfolgenden Besitzer weiter. Alle Angaben, Abbildungen und Maße dieser Bedienungsanleitung sind unverbindlich. Ansprüche jeglicher Art können daraus nicht abgeleitet werden. Nachdruck und Vervielfältigung jeglicher Art, auch auszugsweise, bedürfen der schriftlichen Genehmigung des Herstellers. Umbau oder Veränderungen der türkombinierten Trittstufe sind nur nach schriftlicher Genehmigung des Herstellers zulässig.

Bei eigenmächtigem Umbau entfällt jede Haftung des Herstellers sowie die Gewährleistung. Verwenden Sie ausschließlich Originalersatzteile und vom Hersteller freigegebenes Zubehör. Andernfalls können konstruktiv vorgegebene Eigenschaften der türkombinierten Trittstufe, die Funktionstüchtigkeit oder die Sicherheit verschlechtert werden. Die Verwendung anderer Teile hebt deshalb die Haftung für die daraus entstehenden Folgen auf.

INHALT

| | |
|---|----|
| VORWORT | 2 |
| INHALT | 3 |
| 1. SICHERHEIT | 4 |
| 1.1 GEFAHRENHINWEISE..... | 4 |
| 1.2 BESTIMMUNGSGEMÄÙE VERWENDUNG | 4 |
| 1.3 BESCHRÄNKUNGEN..... | 4 |
| 1.4 SICHERHEITSVORSCHRIFTEN..... | 4 |
| 2. TRITTSTUFE..... | 5 |
| 2.1 BESCHREIBUNG..... | 5 |
| 2.2 AUFBAU | 5 |
| 2.3. FAHRZEUGSPEZIFISCHES MONTAGESET | 6 |
| 2.3.1 BESCHREIBUNG..... | 6 |
| 2.3.2 ÜBERSICHT MONTAGESET | 6 |
| 2.3.3 ÜBERSICHT TÜRBEFESTIGUNGSSATZ (160-00-004AD.1)..... | 7 |
| 2.3.4 ÜBERSICHT MONTAGESATZ (160-12-402AD.1)..... | 8 |
| 3. MONTAGE | 9 |
| 3.1 MONTAGE AN KAROSSE | 9 |
| 3.2 MONTAGE AN SCHIEBETÜR | 14 |
| 4. VERWENDUNG DER STUFE..... | 18 |
| 5. PFLEGE | 18 |
| 6. ENTSORGUNG | 18 |
| 7. KUNDENDIENST | 18 |

1. SICHERHEIT

1.1 GEFAHRENHINWEISE

Bei Montage, Betrieb und Wartung der türkombinierten Trittstufe bestehen vielfältige Verletzungsgefahren und Gefahr von Sachschäden. Daher lesen Sie vor Montage und Betrieb bitte unbedingt sorgfältig diese Bedienungsanleitung. Berücksichtigen Sie neben den Sicherheitshinweisen in dieser Anleitung, die Vorschriften des Gesetzgebers, insbesondere die Sicherheits- und Unfallverhütungsvorschriften.

1.2 BESTIMMUNGSGEMÄßE VERWENDUNG

Die türkombinierte Trittstufe wird verwendet, um Personen den Ein- und Ausstieg in und aus einem Fahrzeug zu erleichtern.

1.3 BESCHRÄNKUNGEN

Die Stufe wurde so entwickelt, dass sie funktional und zuverlässig ist. Das Produkt wurde so einfach und zuverlässig wie möglich konstruiert. Es wurde berücksichtigt, dass die Stufe möglicherweise unter einem Fahrzeug eingebaut wird, das unter extremen Umgebungsbedingungen betrieben wird.

1.4 SICHERHEITSVORSCHRIFTEN

Diese Sicherheitsvorschriften sind stets bei der Stufe aufzubewahren. Der Betreiber muss vor Bedienen der Stufe auf sie aufmerksam gemacht werden. Lesen Sie die vorliegenden Sicherheitsvorschriften sorgfältig durch und beachten Sie diese. Die Stufe ist als Extrastufe zum Betreten des Fahrzeuges konstruiert. Dabei darf das Gewicht des Passagiers die Maximalbelastung nicht übersteigen.

1. Vor Betreiben der Stufe muss das Fahrzeug stehen. Stellen Sie sicher, dass die Handbremse gezogen oder die Feststellbremse betätigt wurde.
2. Kontrollieren sie regelmäßig die Trittstufe auf äußere Beschädigungen und festen Sitz.
3. Vor Betreiben der Stufe muss sichergestellt sein, dass sich keine Person und kein Hindernis in der Nähe der Stufe befinden. Achten Sie darauf, dass sich keine Person und kein Hindernis außerhalb des Fahrzeuges in der Bewegungsrichtung der Stufe befinden.
4. Es wird empfohlen, die Stufe nur durch den Fahrer oder einen anderen qualifizierten Betreiber bedienen zu lassen.
5. Der Fahrer oder Betreiber muss eine ungestörte Sicht auf die Stufe haben, wenn er diese betreibt.
6. Es wird empfohlen, auf die Mitte des Tritts zu treten.
7. Der Tritt muss sauber und frei von Öl und anderen rutschigen Substanzen gehalten werden.
8. Wenn Sie Zweifel an der Sicherheit eines Passagiers beim Betreten der Stufe haben, helfen Sie diesem.
9. Die Stufe niemals für einen anderen Zweck als den hier beschriebenen nutzen.
10. Bei Fragen über die sichere Bedienung der Stufe wenden Sie sich direkt an die Verantwortlichen.
11. Die Stufe niemals überlasten
12. Die Stufe ist stets so lange zu bedienen, bis sie vollständig ein- oder ausgefahren ist.
13. Reparatur- und Wartungsarbeiten sind ausschließlich durch qualifiziertes und geschultes Personal durchzuführen.
14. Nur Original-Ersatzteile nutzen, wenn Teile der Stufe ausgetauscht werden müssen.
15. Sollte das Antirutsch-Profil der Stufe durch Verschleiß rutschig werden, muss der Tritt ausgetauscht werden.
16. Melden Sie dem Stufenlieferanten alle Gefahrenquellen, die Sie in Bezug auf die Stufe oder bei ihrer Bedienung feststellen.
17. Kontrollieren sie vor jeder Fahrt, dass die Trittstufe eingefahren ist.
18. Beim Aus- und Einfahren der Trittstufe dürfen sich keine Personen darauf befinden.

2. TRITTSTUFE

2.1 BESCHREIBUNG

Die Trittstufe wird automatisch beim Öffnen der Seitentür herausgefahren. Dies erfolgt durch eine mechanische Verbindung zwischen Trittstufe und Schiebetür. Während der Fahrt befindet sie sich eingefahren unter dem Fahrzeug und schützt die Mechanik vor äußeren Einflüssen. Die Trittstufe besitzt eine rutschfeste Oberfläche. Zur Erhöhung der Sicherheit ist sie mit abgerundeten Außenkanten versehen.

2.2 AUFBAU

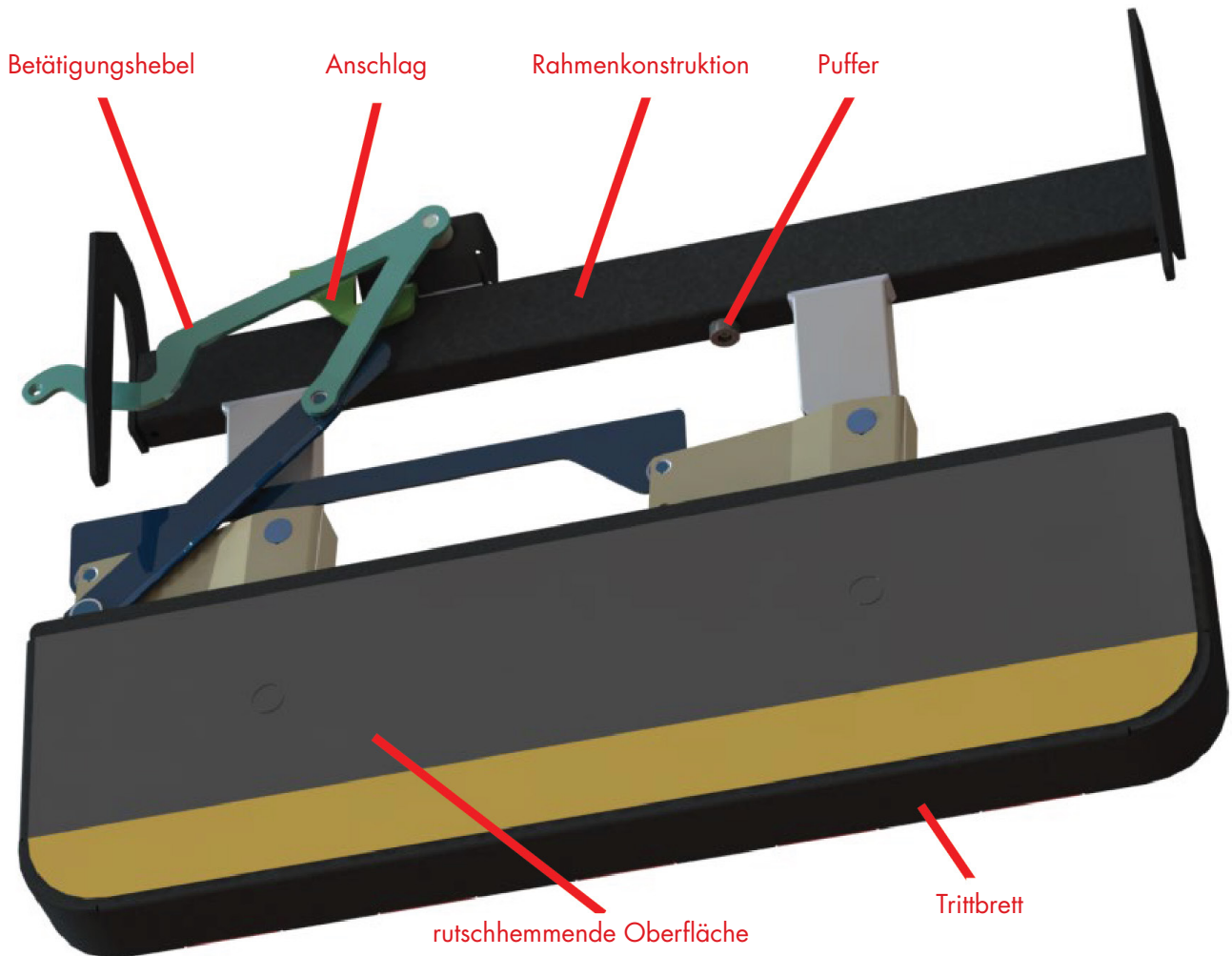


ABBILDUNG 1: AUFBAU TRITTSTUFE

2.3. FAHRZEUGSPEZIFISCHES MONTAGESET

2.3.1 BESCHREIBUNG

Zu jeder Trittstufe erhalten Sie ein fahrzeugspezifisches Montageset, das optimal auf das jeweilige Fahrzeug abgestimmt ist.

Dieses Set besteht jeweils aus einem Türbefestigungssatz und einem Montagesatz.

- Montagesatz = Befestigung der Trittstufe am Fahrzeugboden
- Türbefestigung = Anbindung des Betätigungshebels der Trittstufe an die Schiebetür vom Fahrzeug

2.3.2 ÜBERSICHT MONTAGESET FOM8000AD.1

- Artikel: 101307
- Für Fahrzeugtyp: Opel Movano & Renault Master & Nissan NV400 *Front-/Heckantrieb*



ABBILDUNG 2: TÜRBEFESTIGUNGSSATZ (160-00-004AD.1)



ABBILDUNG 3: MONTAGESATZ (160-12-402AD.1)

2.3. FAHRZEUGSPEZIFISCHES MONTAGESET

2.3.3. ÜBERSICHT TÜRBESTIGUNGSSATZ (160-00-004AD.1)

| Pos | Artikel | Beschreibung | Stückzahl |
|-----|------------------------|------------------------------|-----------|
| 1 | MCM 25 03 | Clipslager | 2 |
| 2 | ISO 7380-M6x12-10.9 vz | Linsenschraube mit ISK | 2 |
| 3 | ISO 7380-M6x16-10.9 vz | Linsenschraube mit ISK | 1 |
| 4 | DIN 985-M6 vz | Sechskantmutter selbsts. | 5 |
| 5 | DIN 912-M6X6-8.8 VZ | Zylinderkopfschraube mit ISK | 1 |
| 6 | DIN 7991-M6X20-10.9 VZ | Senkschraube mit ISK | 2 |
| 7 | DIN 125-A6.4-ST vz | U-Scheibe | 3 |
| 8 | 2950 0170 | Zentrierstück | 2 |
| 9 | 128-00-003A | Montageblech | 1 |
| 10 | 111-13-01F | Pleuel | 1 |
| 11 | NLDF6 | Sicherungsscheibe | 1 |
| 12 | DIN 912-M6X8-8.8 | Zylinderkopfschraube mit ISK | 1 |

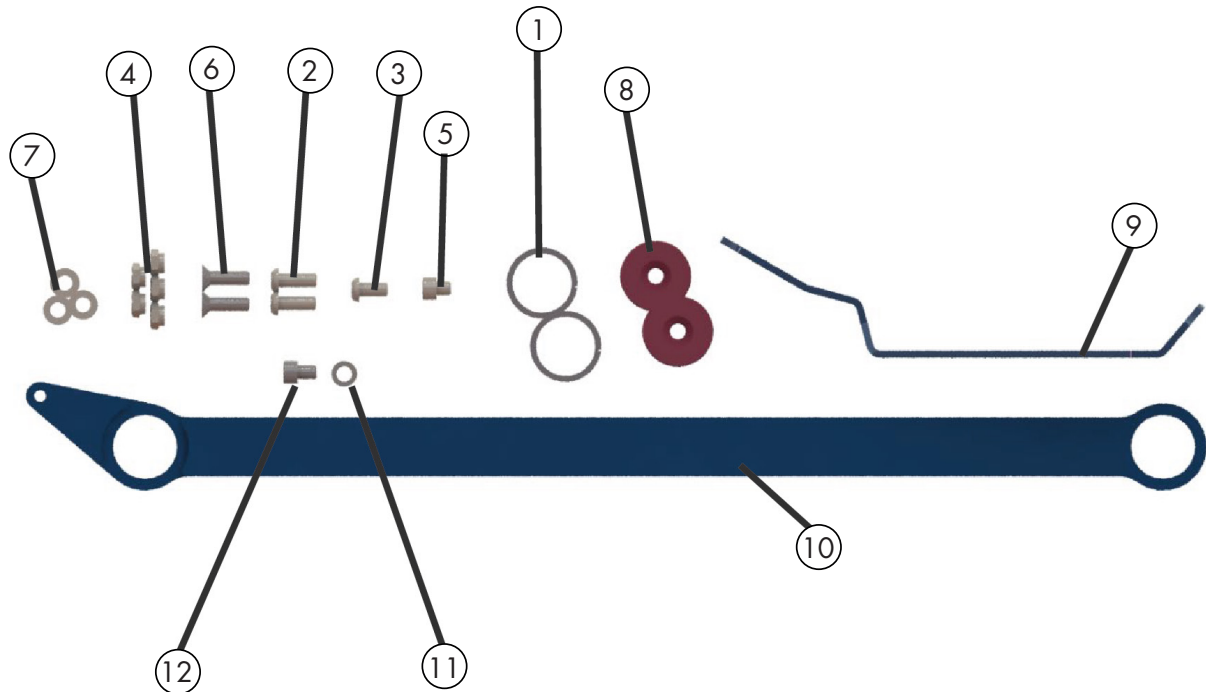
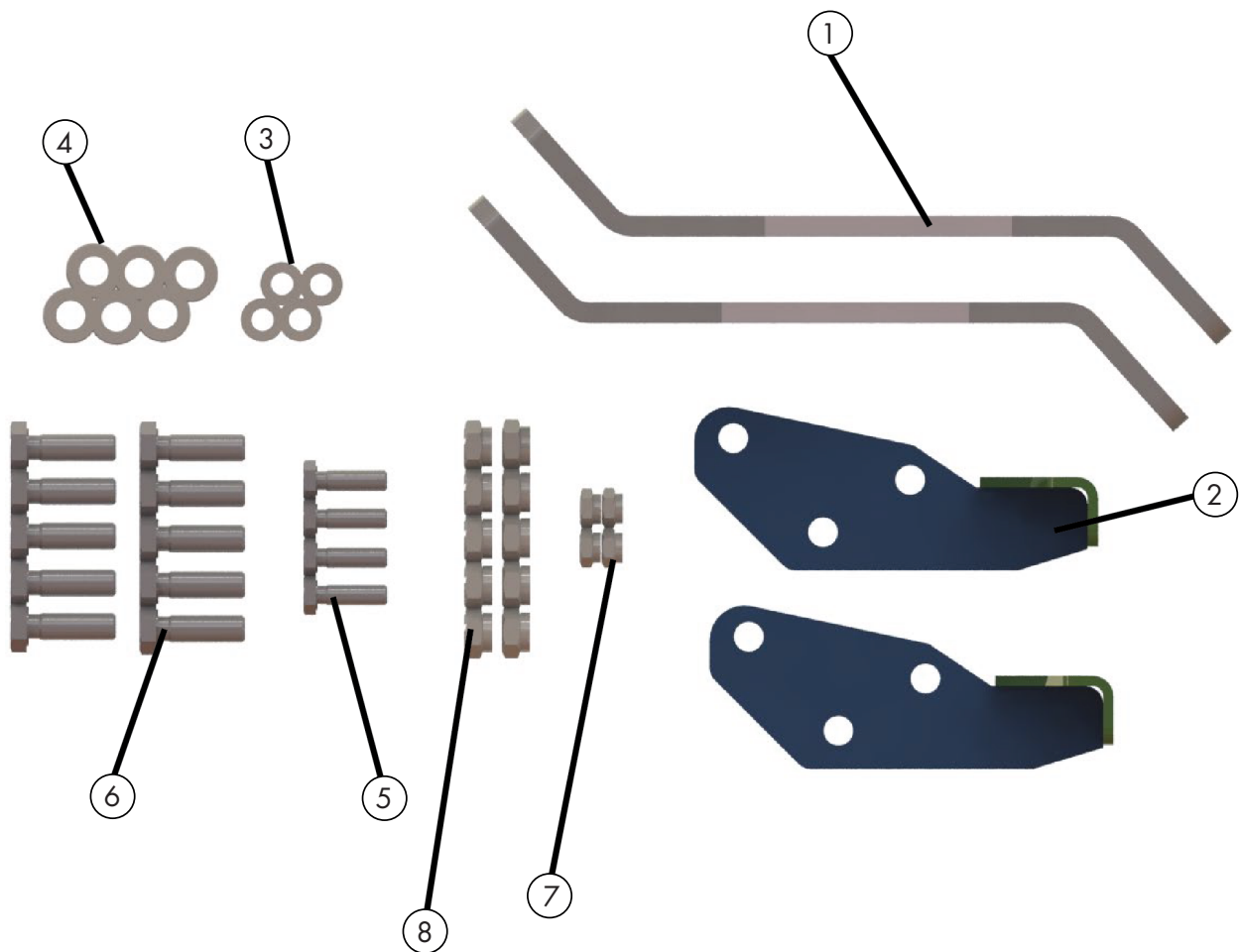


ABBILDUNG 4: TÜRBESTIGUNGSSATZ

2.3. FAHRZEUGSPEZIFISCHES MONTAGESET

2.3.4 ÜBERSICHT MONTAGESATZ (160-12-402AD.1)

| Pos | Artikel | Beschreibung | Stückzahl |
|-----|----------------------|-------------------|-----------|
| 1 | 095-12-403 | Halteblech | 2 |
| 2 | 111-58251-42 | Montagewinkel | 2 |
| 3 | DIN 125-A6.4-ST vz | Scheibe | 4 |
| 4 | DIN 125-A8.4-ST vz | Scheibe | 6 |
| 5 | DIN 933-M6x20-8.8 vz | Sechskantschraube | 4 |
| 6 | DIN 933-M8x25-8.8 vz | Sechskantschraube | 12 |
| 7 | DIN 985-M6 vz | Mutter selbsts. | 4 |
| 8 | DIN 985-M8 vz | Mutter selbsts. | 12 |



3. MONTAGE

3.1 MONTAGE AN KAROSSE

Montage der türkombinierten Stufe an die Fahrzeugkarosserie mithilfe des mitgelieferten Montagesatzes

1. Vormontage Stufe

Die Trittstufe wird lt. Schaubild mithilfe des Montagesatzes 160-12-402AD.1 vormontiert (vergleiche Kapitel 2.3.4)

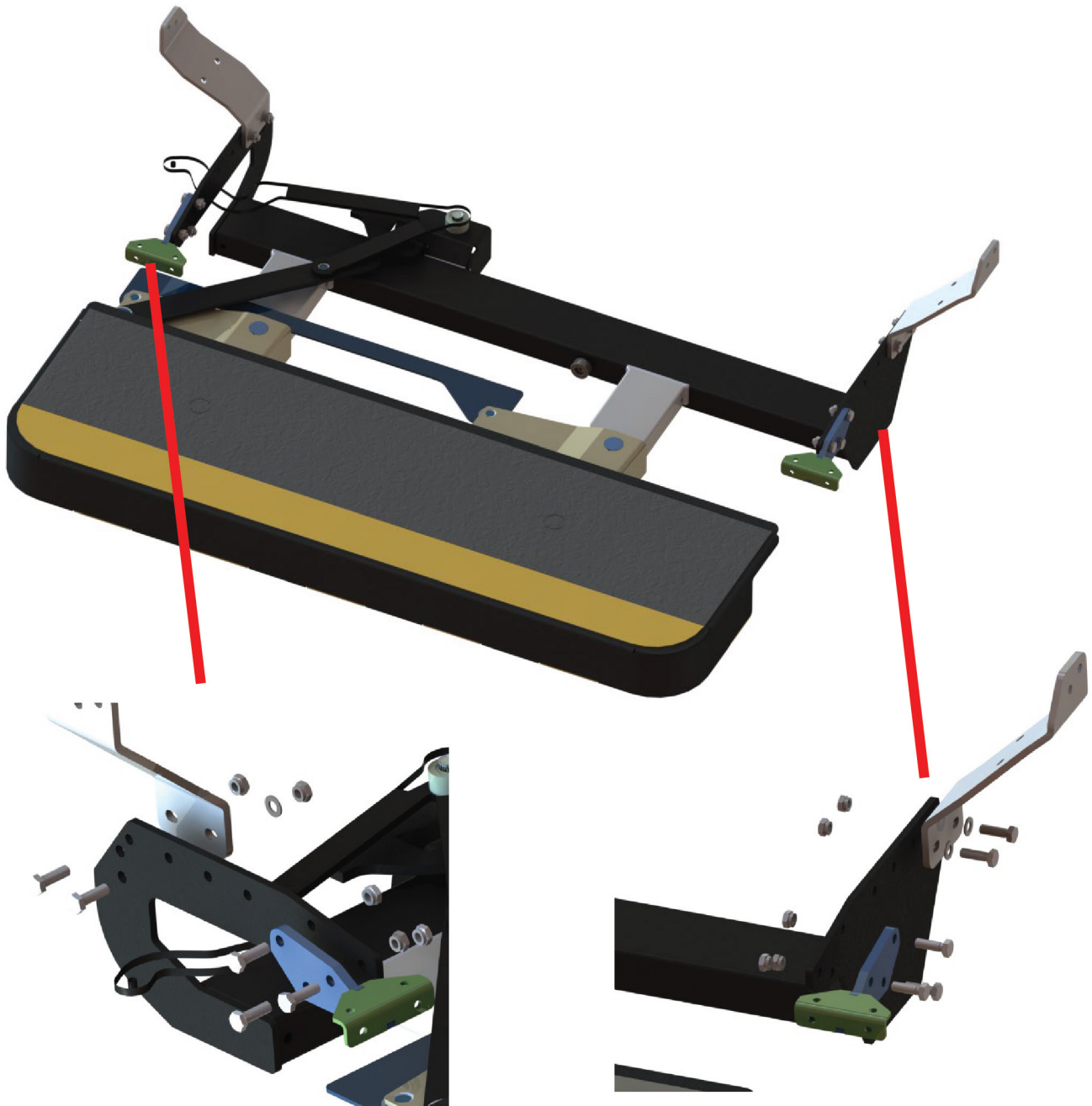


ABBILDUNG 5: MONTAGESATZ MONTIEREN AN X3 STUFE "EXPLOSION"

3. MONTAGE

Im Anschluss daran kann die Stufe an die Karosserie montiert werden. Hierfür sollte die Stufe zwingend gegen unbeabsichtigtes kippen / fallen gesichert werden!

2. Montage an Karosserie

Die roten Pfeile markieren die Positionen für die hinteren Halter

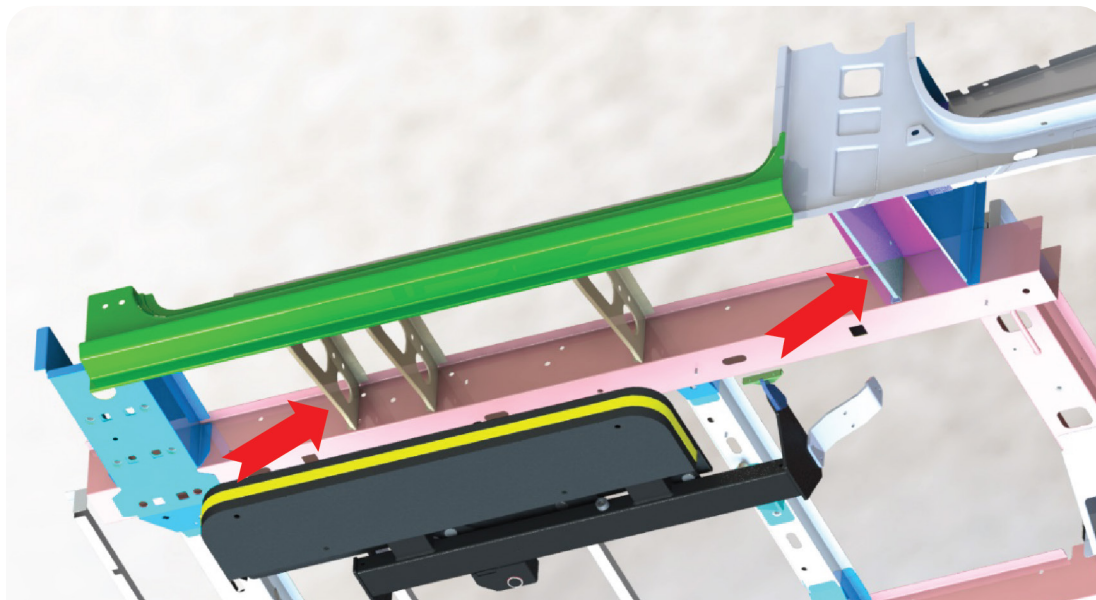


ABBILDUNG 6: ÜBERSICHT KAROSSE

Die Stufe unter dem Fahrzeug ausrichten und gegen unbeabsichtigtes kippen bzw. fallen sichern!
Die Stufe sollte parallel zum Fahrzeug ausgerichtet werden.

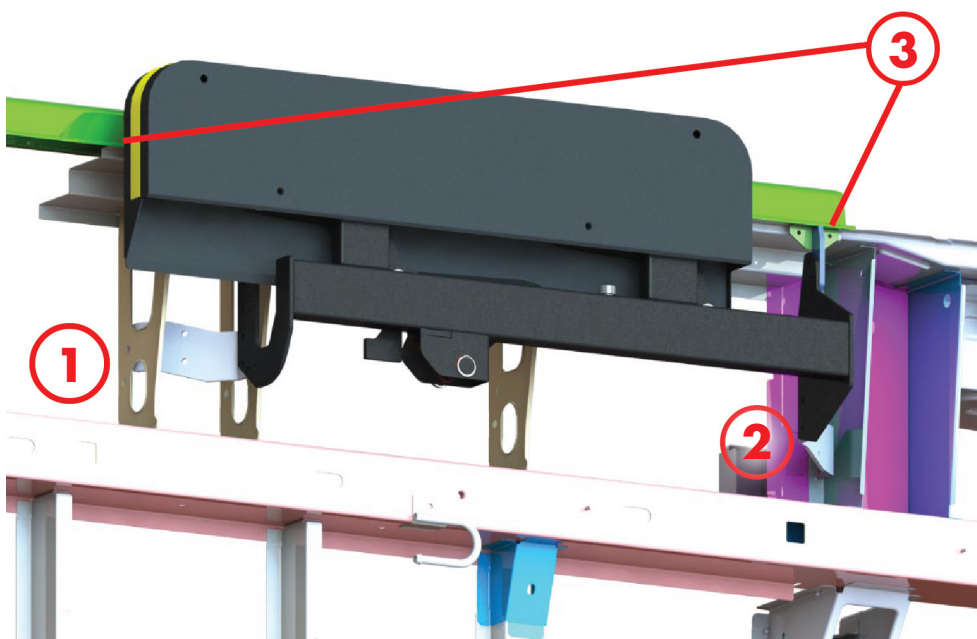
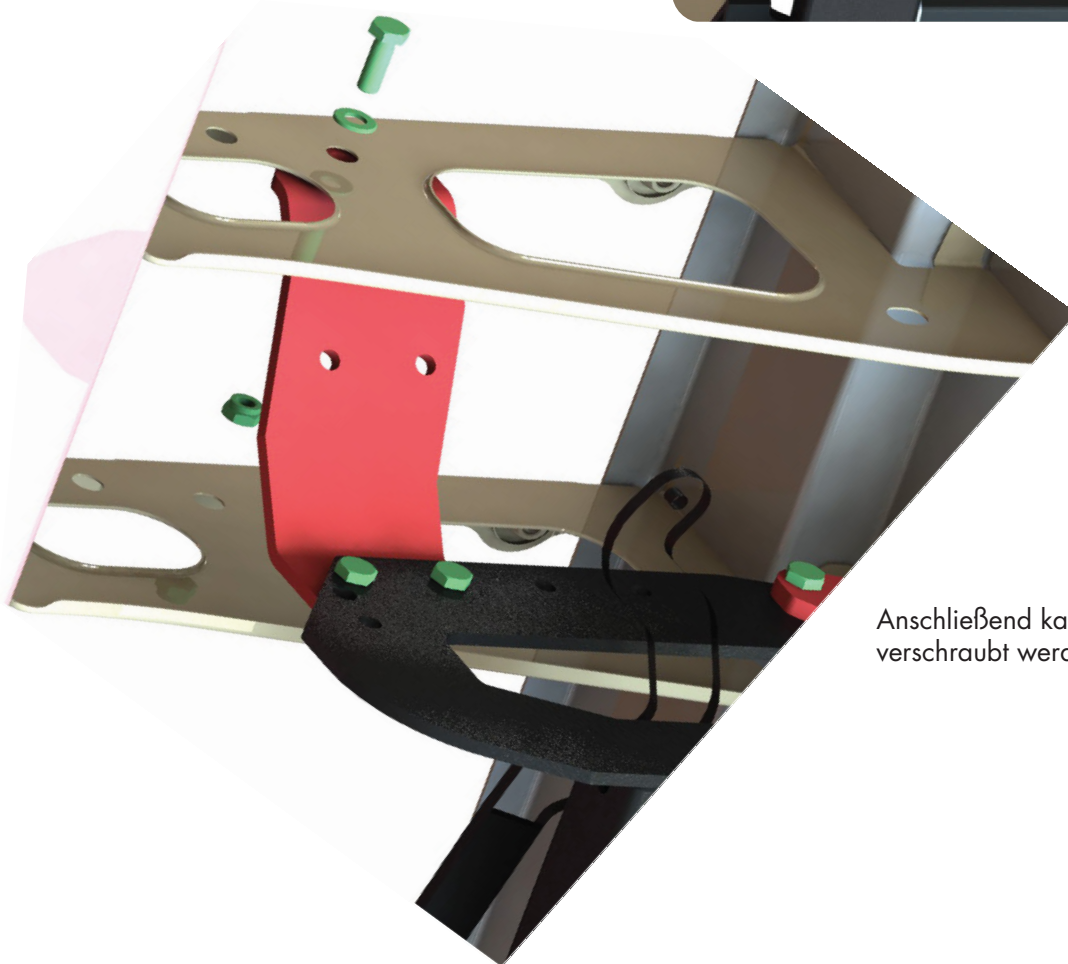
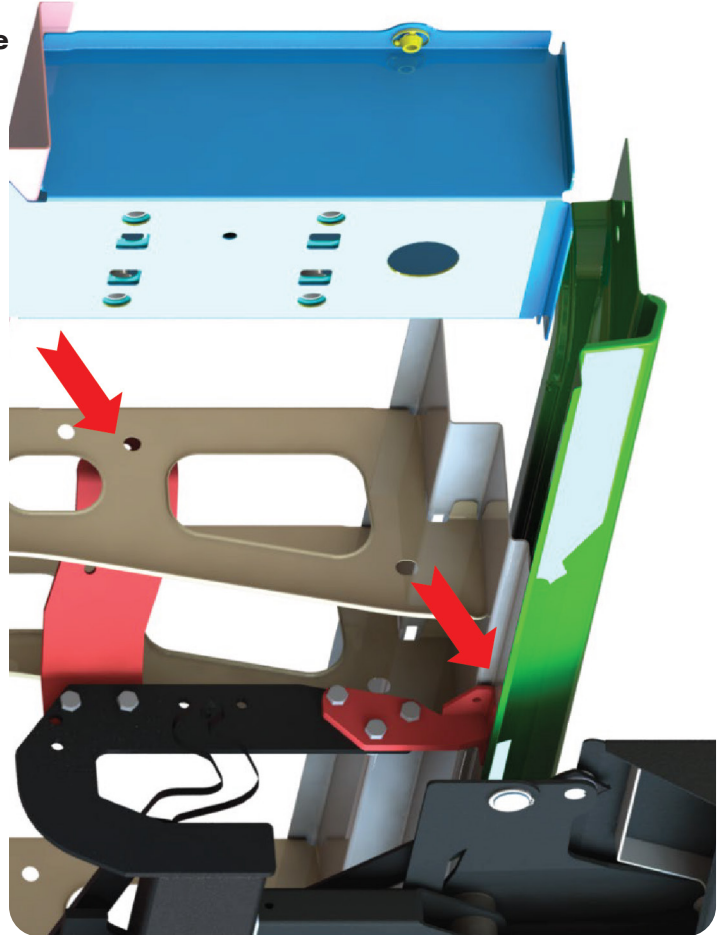


ABBILDUNG 7: X3 STUFE AUSRICHTEN

3. MONTAGE

Details von Position 1 Halter links an der Stufe

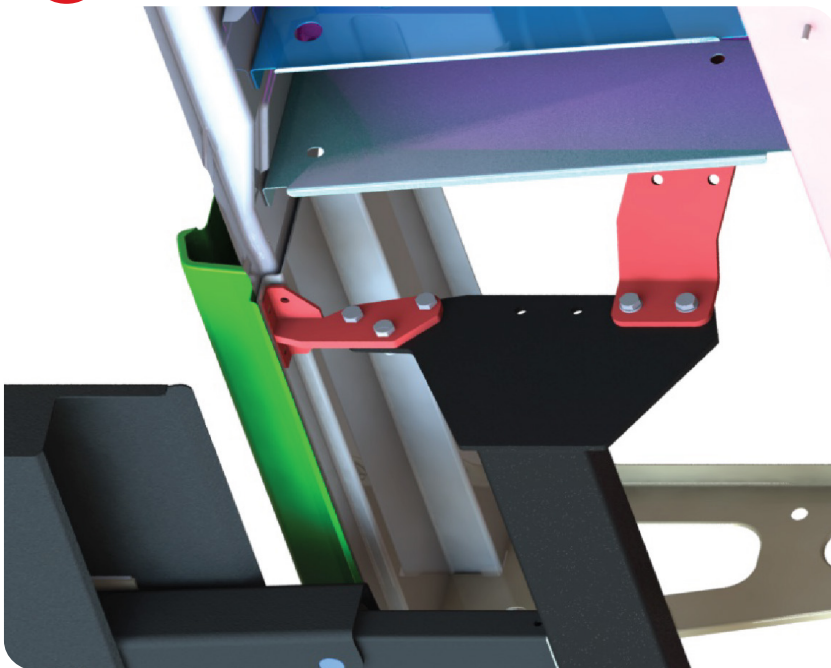
Der vordere Halter sollten bündig zum Schweller ausgerichtet werden. Der hintere Halter sollte bündig zum Fahrzeugträger ausgerichtet werden und die vorhandenen Bohrungen übereinander liegen.



Anschließend kann der hintere Halter verschraubt werden (vergl. 2.3.4).

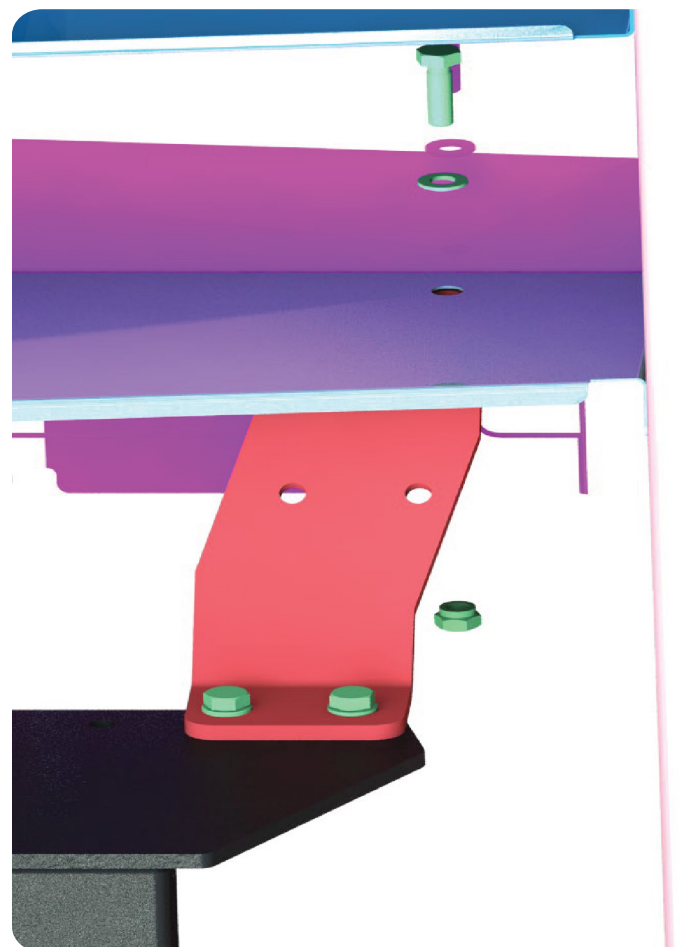
3. MONTAGE

2 Details Position 2 Halter rechts an der Stufe



Der vordere Halter sollten bündig zum Schweller ausgerichtet werden.
Der hintere Halter sollte bündig zum Fahrzeugträger ausgerichtet werden und die vorhandenen Bohrungen sollten übereinander liegen.

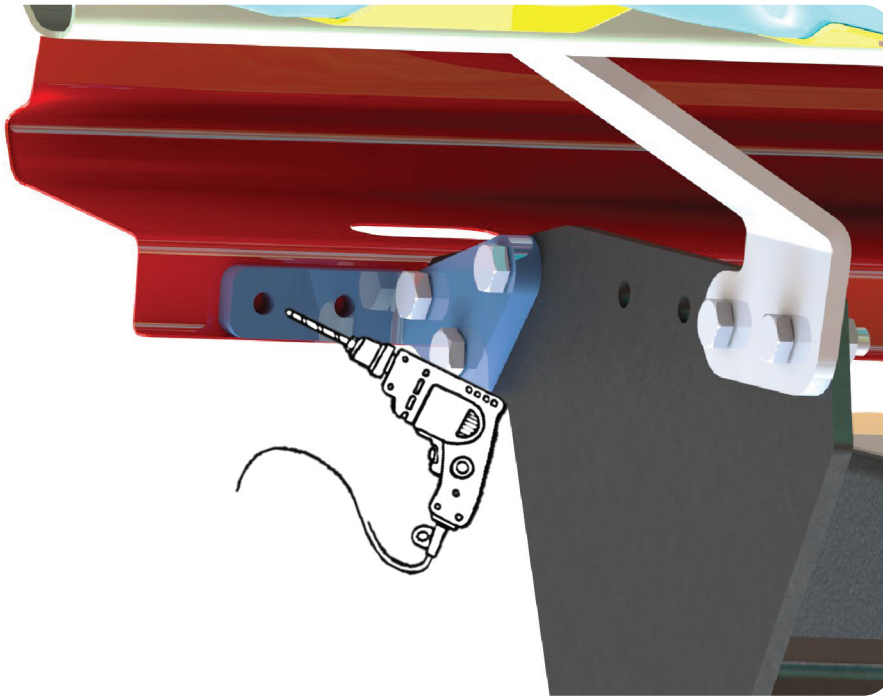
Anschließend kann der hintere Halter verschraubt werden (vergl. 2.3.4).



3. MONTAGE

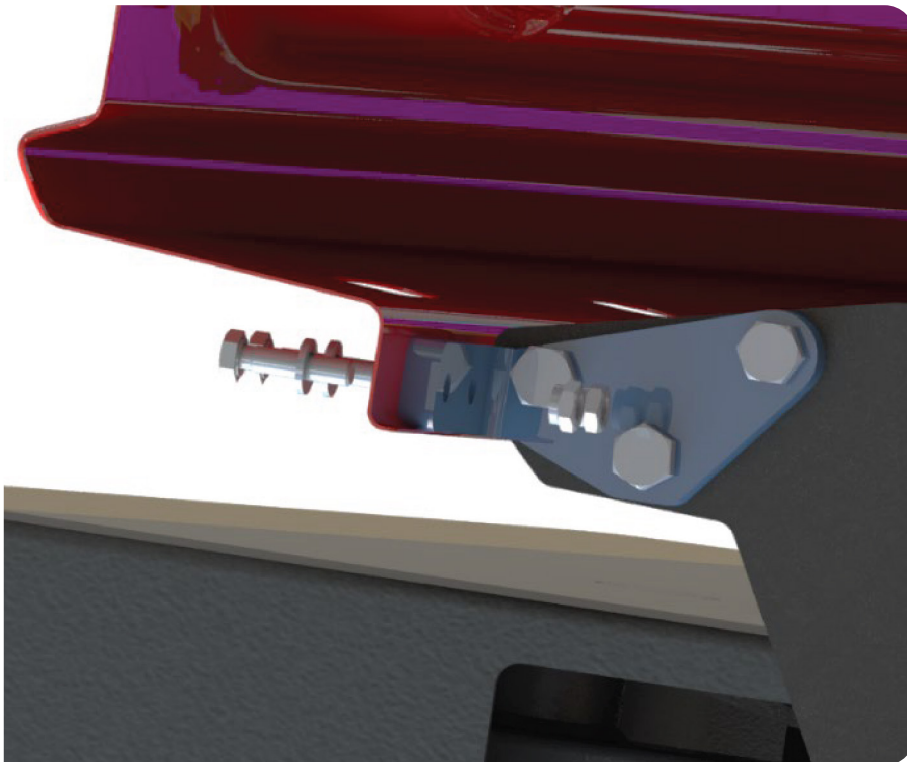
3 Details Position 3 (Halter vorne)

Für die Befestigung der vorderen Montage-winkel, die Position der Bohrungen am Schweller anzeichnen und mit einem Bohrer $\varnothing 6,5\text{mm}$ durchbohren. $2 \times \varnothing 6,5\text{mm}$ Bohrungen an jedem Montagewinkel.



Bitte beachten Sie gebohrte Löcher mit geeigneten Mitteln wieder zu versiegeln!

Anschließend die Montagewinkel mit dem Schweller verschrauben.

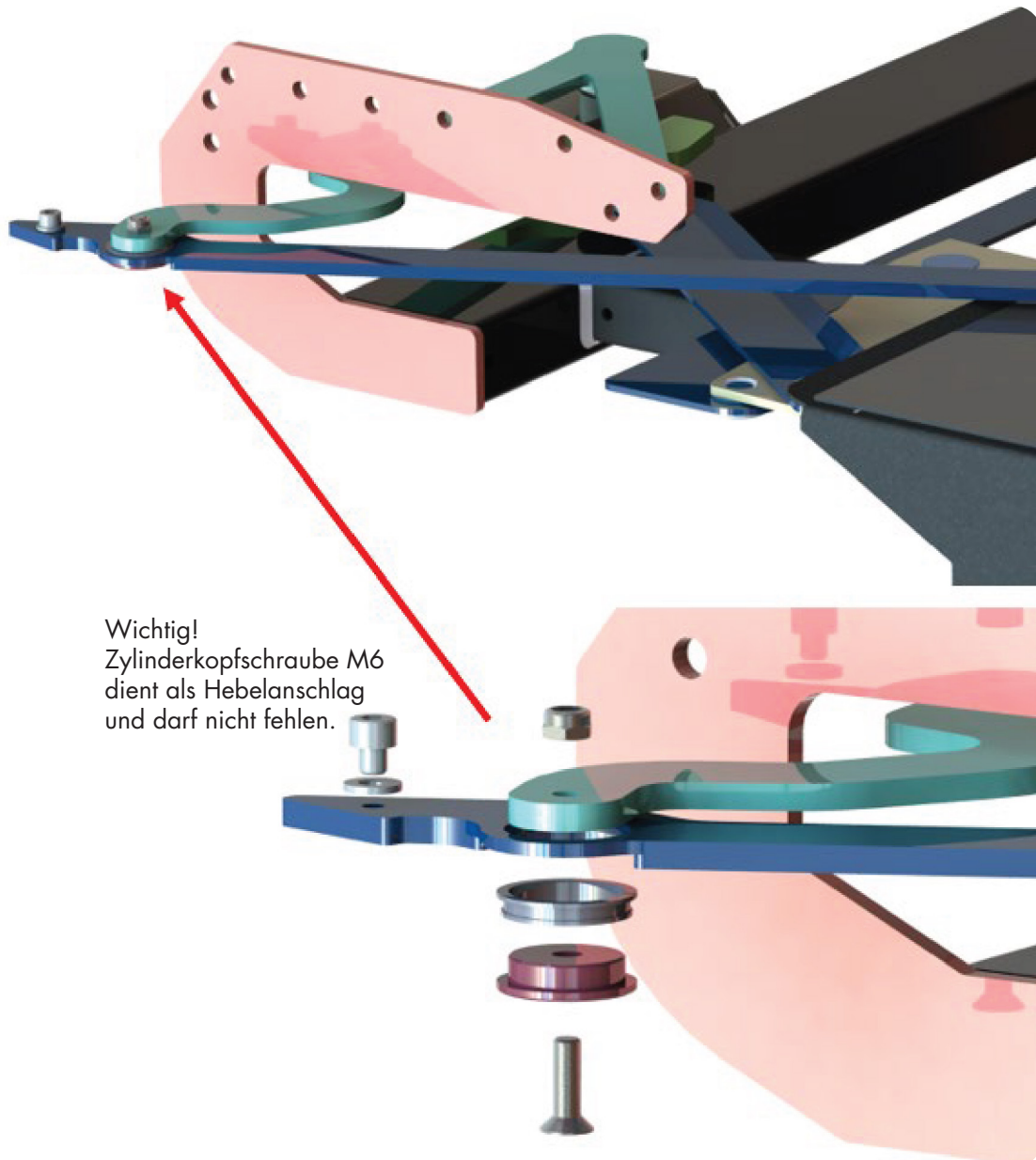


3. MONTAGE

3.2 MONTAGE AN SCHIEBETÜR

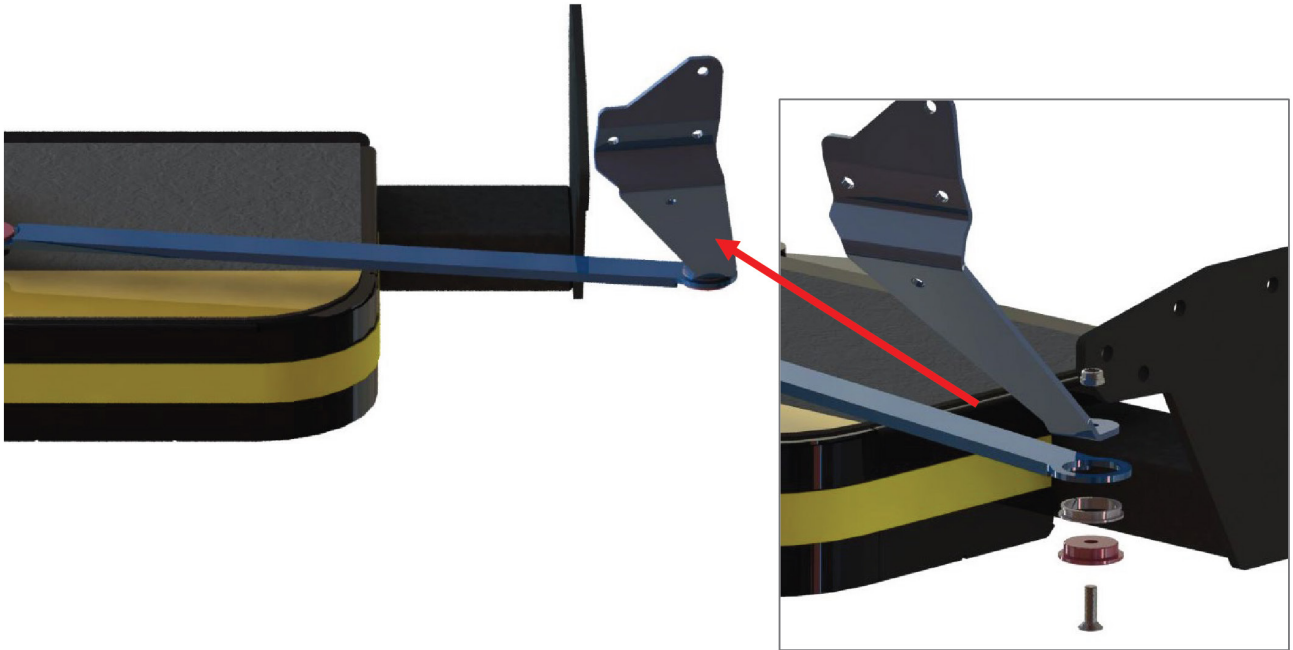
Montage der türkombinierten Stufe an die Schiebetür des Fahrzeuges mithilfe des mitgelieferten Türbefestigungssatzes (Vergleiche Kapitel 2.3.3. „Übersicht Türbefestigungssatz“).

1. Montage Pleuel an Betätigungshebel



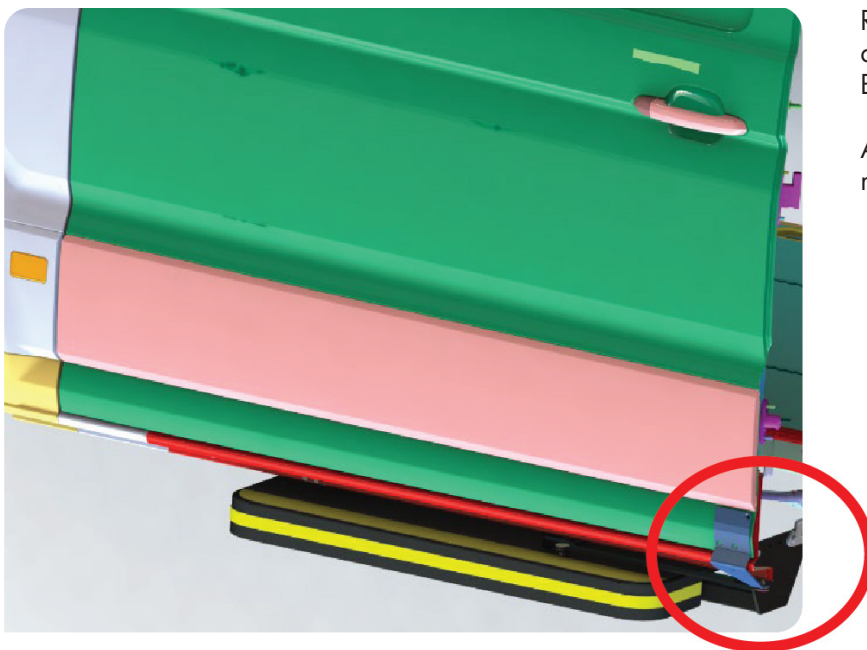
3. MONTAGE

2. Montage Türanbindungsblech an Pleuel.



Bitte achten Sie dass der Hebel parallel zum Fahrzeug montiert wird. Kantenpressung am Lager sollte vermieden werden!

3. Montage des Türanbindungsbleches an die Schiebetür



Richten Sie das Türanbindungsblech aus und markieren Sie die Bohrungs­löcher an die Schiebetür.

Anschließend bohren Sie an den markierten Stellen 3 x $\text{Ø}6,5$ mm.

3. MONTAGE



Bitte achten Sie dass der Hebel parallel zum Fahrzeug montiert wird. Kantenpressung am Lager sollte vermieden werden!

Im letzten Schritt wird das Türanbindungsblech mit der Schiebetür verschraubt /vergl. 2.3.3).



3. MONTAGE

Im Anschluss sollte der Einbau nochmal überprüft werden und die Funktion getestet werden.



4. VERWENDUNG DER STUFE

Die Stufe sollte nach dem Einbau getestet werden. Befolgen Sie hierzu die folgenden Anweisungen:

1. Sichtkontrolle

Überprüfen Sie, ob sich alle Schrauben an den vorgesehenen Stellen befinden und festgezogen sind.

2. Funktion

Fahren Sie die Stufe mehrmals aus und ein. Überprüfen Sie, ob es hierbei zu ungewöhnlichen Geräuschen oder unrunder Bewegungen kommt.

3. Bei jeglichen Bedenken, kontaktieren Sie bitte unseren Kundendienst. Kontaktdaten finden Sie im letzten Kapitel.

5. PFLEGE/WARTUNG

Falls die Trittstufe durch Verschmutzung oder Frost schlecht oder nicht mehr funktioniert, müssen alle Scharniere sauber gemacht oder aufgetaut werden. Die beweglichen Teile liegen in wartungsfreien Gleitlagern. Bauteile NICHT fetten.

Die Stufe muss im Rahmen des normalen Reinigungszyklus des Fahrzeuges gereinigt werden. Dies ist abhängig von der Nutzung des Fahrzeuges und von dem Verschmutzungsgrad durch das Betreiben. Es sollten normale, milde Reinigungsmittel verwendet werden, genau wie für die Reinigung der anderen Fahrzeugteile. Es wird von der Verwendung von Hochdruckreinigern abgeraten. Benutzen Sie keine aggressiven Lösungsmittel. Diese könnten die Farbe und den Kleber beschädigen, die bei der Herstellung der Stufe verwendet wurden.

6. ENTSORGUNG

Lassen Sie die Entsorgung der türkombinierten Trittstufe nach der Einsatzzeit nur von qualifizierten Fachleuten durchführen. Der Hersteller übernimmt keine Haftung für Schäden, die durch unsachgemäßes Ausführen der Entsorgung entstehen.

7. KUNDENDIENST

Der Kundendienst von Alphasdynamik GmbH & Co. KG steht Ihnen bei der Bestellung von Ersatzteilen, für Wartungs- und Reparaturarbeiten und bei Problemen und Fragen zur Verfügung.

Die Anschrift lautet:

AlphaDynamik GmbH & Co. KG
Alte Ziegelei 5
51588 Nümbrecht
Tel.: +49 2293 / 81652-0
E-Mail: info@alphadynamik.de
www.alphadynamik.de

